

Plantas INTRODUCIDAS

EN LA PALMA

EL 96,7% DE LA SUPERFICIE DE LA ISLA ESTÁ OCUPADA POR ALGUNA ESPECIE CONSIDERADA EXÓTICA SEGURA O PROBABLE

Aunque sólo 36 de los 204 taxones de plantas exóticas registrados para esta isla se pueden considerar invasores, su presencia en el 85% de la superficie terrestre denota un enorme potencial dispersivo.

La mayor parte de las especies exóticas de La Palma se distribuyen por las medianías y la costa, donde se localiza la principal red de carreteras y los asentamientos humanos más importantes. Este es el caso de notables invasores como el rabo de gato (*Pennisetum setaceum*) o la tunera india (*Opuntia dillenii*). Algunas especies como la matoespuma fina (*Ageratina riparia*), se distribuyen preferentemente por las laderas más húmedas del noreste de la isla, mientras que otras como la amapola cornuda pálida (*Glaucium flavum*), son más propias de la mitad sur de la isla.

Los espacios naturales protegidos de las zonas montañosas, al resguardo de las principales carreteras, están menos invadidos por las plantas exóticas, como ocurre con las partes altas de los parques naturales de las Nieves y de Cumbre Vieja. Lo mismo se puede decir de un sector no protegido en las cumbres del norte de la isla que alberga pinares de gran naturalidad.



Aunque en el Parque Nacional del la Caldera de Taburiente las plantas introducidas no son abundante, casi toda su superficie está ocupada por una especie concreta, la matoespuma (*Ageratina adenophora*), que es el invasor más ampliamente repartido por toda la isla.

LAS 20 PLANTAS INVASORAS MÁS EXPANDIDAS

<i>Ageratina adenophora</i> (Spreng.) R.M. King & H. Rob.	426,75 Km ²
<i>Opuntia maxima</i> Mill	357,25 Km ²
<i>Agave americana</i> L.	138,75 Km ²
<i>Ageratina riparia</i> (Regel) R. M. King & H. Rob.	117 Km ²
<i>Pennisetum setaceum</i> (Forssk.) Chiov. subsp. orientale (Rich.) M	117 Km ²
<i>Glaucium flavum</i> Crantz	101,5 Km ²
<i>Nicotiana glauca</i> R. C. Graham	78,75 Km ²
<i>Opuntia tomentosa</i> Salm-Dyck	67,25 Km ²
<i>Opuntia dillenii</i> (Ker-Gawl.) Haw.	65,75 Km ²
<i>Tradescantia fluminensis</i> Vell.	41,75 Km ²
<i>Cynodon dactylon</i> (L.) Pers	41 Km ²
<i>Eleusine indica</i> (L.) Gaertn. subsp. indica	39,75 Km ²
<i>Datura stramonium</i> L.	36,25 Km ²
<i>Pelargonium inquinans</i> (L.) L'Hér. ex Aiton	30 Km ²
<i>Oxalis pes-caprae</i> L.	22,75 Km ²
<i>Argemone mexicana</i> L.	22,5 Km ²
<i>Populus alba</i> L.	20,5 Km ²
<i>Carpobrotus edulis</i> (L.) N. E. Br. in E. P. Phillips	20,25 Km ²
<i>Hylocereus undatus</i> (Haw.) Britton & Rose	14,25 Km ²
<i>Austrocylindropuntia exaltata</i> (Berg) Backeb.	12,25 Km ²



1 Parque Natural de Taburiente

2 Parque Natural de las Nieves

3 Parque Natural de Cumbre Vieja

— Carreteras



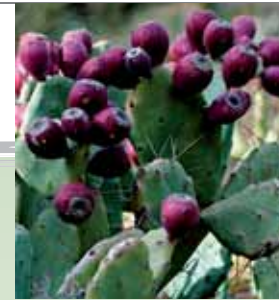
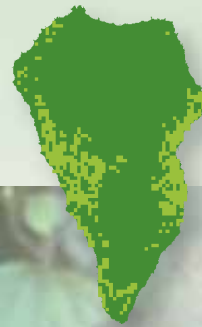
Ageratina riparia



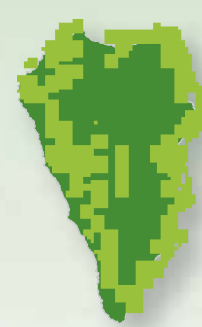
Glaucium flavum



Pennisetum setaceum

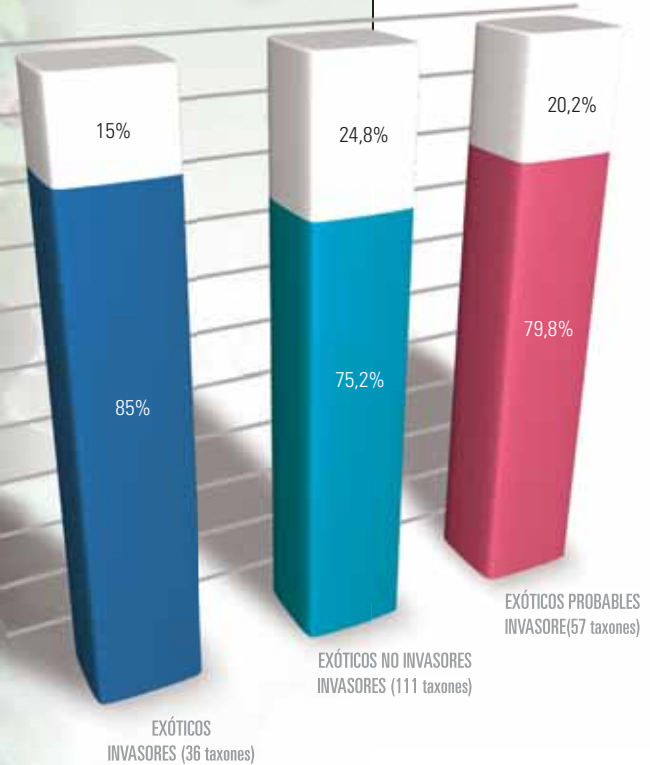


Opuntia dillenii



708 KM² = 100%

90%
80%
70%
60%
50%
40%
30%
20%
10%
0%



- Exótico Invasor
- Exótico pero no Invasor
- Probablemente Introducido